



HNBC

广州华南商贸职业学院

Guangzhou Huanan Business College

支撑材料

3.5.1 2018年龙情深处——李志龙当代 精雕艺术邀请展（广州市从化区博物馆 ——个人作品展）



网址：<https://mp.weixin.qq.com/s/5FP0gsJqCEzG9LhASoWPPEw>

《龙情深处—李志龙当代精雕艺术邀请展》在区博物馆开展

志龙精雕 2018 年 3 月 13 日 22:38

3 月 13 日上午，由广州市从化区博物馆主办，广东省文理学院艺术设计系，从化东方艺术培训学校协办的《龙情深处—李志龙当代精雕艺术邀请展》在区博物馆一楼正式开幕。从化区宣传部、从化电视台、从化六中、从化文广新局、从化区书法家协会、广州市文仕文化博物档案馆、佛冈县博物馆、广州市白云区民俗文化博物馆、东莞可园博物馆、增城区博物馆、佛山市顺德区博物馆、花都区洪秀全纪念馆、番禺博物馆、韶关市文化馆等相关领导、专家学者受邀出席开展仪式，从化六中邱榕基校长和区文广局总工程师申国海到场并发表讲话。

在开幕现场，李志龙教授对参展作品一一做了介绍，详细讲解每幅作品的创作思路和雕刻手法。精雕艺术是从化精雕艺术家李志龙的原创，是一种将书法、绘画、雕刻和装裱艺术融为一体的艺术表现方式，精雕艺术的表现手法是基于对美术理论和视觉艺术的提升，是秉承了徐悲鸿先生的“精细微，致广大”的艺术理念。本次展览的作品共有 81 件，作品的艺术表现手法有单色精雕、套色精雕、染色精雕、套染精雕和精雕书法五种。展览内容分为历史的天空、我们的地球和中华优秀传统文化三部分。

本次展览设有两个展厅，回顾展展厅是李志龙早期精雕作品（九鼎图长卷、雅扇芳华长卷、三国五虎上将），另一个展厅的则是精品展展厅。此次展出的作品都是李志龙教授长期积淀创作的佳作，该展览于 2018 年 3 月 13 日至 4 月 13 日在区博物馆四楼展出，欢迎广大市民前来观看。

***展览时间：2018 年 3 月 13 日至 4 月 13 日 周二至周日（周一闭馆）

***展览地址：广州市从化区博物馆四楼（从化区河滨北路 74 号）



龙情深处 大道至简

手笔刀痕

品志龙精雕作品，每每静心凝神，每一件作品，都是一场修行，青灯黄卷，刀下墨香如金缕衣般精雕细琢；周中信念如万马奔腾无可遏制。

举手投足都是刀一划，俯首轻捻皆为金刻舍利。

集中华不屈不挠之民族精神，扬越海精雕细琢，置广大之艺术理念。

积数载春秋之功，抱拳拳文化之情怀。

志龙精雕，不声不响，不意不显，却能洞察人生，雕刻灵魂。

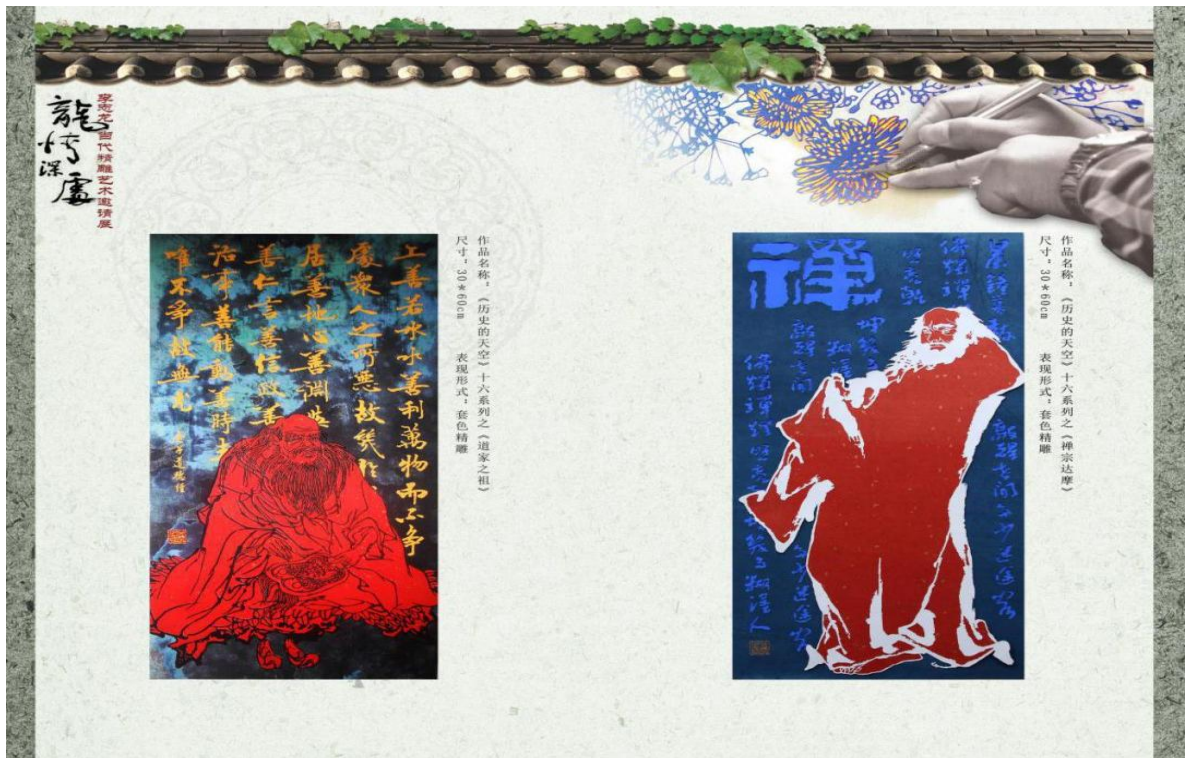
侯石明 中国十大漫画家 广东文理学院艺术设计系主任

李志龙当代精雕艺术展

李志龙简介

从化文化名家 教授
著名精雕艺术家 摄影家
中国工艺美术文化创意获得者
中国精雕艺术开拓者
从化好工匠冠军获得者
广东电视台《艺术之星》艺术顾问
广州市从化区博物馆文化艺术顾问
从化东方艺术培训学校艺术顾问
从化九龙文化顾问
从化资讯网文化顾问
从化设计师协会艺术顾问
从化《温泉八景》红砂岩石雕作者
“广州最北”地标方案设计者
已于各级文化场馆举办个人艺术作品展六次
出版有《刀尖上的艺术》《龙影十五载》

扫一扫共分享



龙吟
深



作品名称：《历史的天空》十六系列之《道家之祖》
尺寸：10*60cm
表现形式：套色精雕



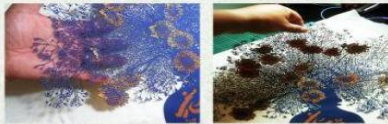
作品名称：《历史的天空》十六系列之《禅宗达摩》
尺寸：30*60cm
表现形式：套色精雕



龙吟
深



作品名称：花梦深处
尺寸：45*45cm
表现形式：套色精雕



评述：作品以夸张写实的表现手法，用宣纸雕刻镂空，表现出盆花的繁华。作品以平凡的野菊花作为表现对象，实则是作者的自喻，作品向人们宣告，即便是平凡的野花，只要努力的生长，也同样可以花开灿烂。



作品名称：秋山相依
尺寸：65*65cm

表现形式：套色精雕

评述：作品以中国山水画的表現方法来表达深秋时节远山的美丽，看似国画，实则为精雕作品，作者秉承“以纸为墨，以刀为笔”的创作理念，深入细节的刻画，令作品生动细腻。作品以上下两层宣纸雕刻套色而成。上层雕刻细腻，表现出墨痕，而底层则渲染颜色，合二为一，浑然天成。

精雕艺术简介

精雕（即精细雕刻）艺术，是以极为精细的雕刻镂空表现手法，融合书画、摄影、版面、造型、装帧等多种艺术元素在宣纸、纸、绢、金银铂等平面材质上进行的艺术创作形式，可表现人物、花鸟、风光、书法等各种题材。无论抽象具象皆可表达，以阴刻与阳刻作为基本的表现方法，亦可根据表现作品的风格需要其进行套色或贴色的创作。

精雕艺术分类：

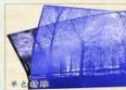
单色精雕：在单一色彩材质上进行的精细雕刻创作。

贴色精雕：在单一色彩材质上雕刻完成后其借贴或颜料对线条和造型进行描摹贴色的艺术创作。

套色精雕：在主体部分完成精细雕刻以后其借其它色彩的材质与主体套色而表现对象的艺术创作。

套贴精雕：在主体部分完成精细雕刻以后其融合贴色与套色的表现手法而进行的综合艺术创作。

精雕书法：将创作完成的书法原稿经中国传统纹样一并雕刻镂空，然后在雕刻稿上再将其书法以墨或颜料表现出来。



作品名称：一行白鹭入画图

尺寸：45*45cm

表现形式：单色精雕

评述：作品以夸张写意的表现手法，用宣纸染色后雕刻镂空，表现出一群白鹭飞入一片广袤的麦田之上，作品构图简洁，以疏密作对比，意境悠远。

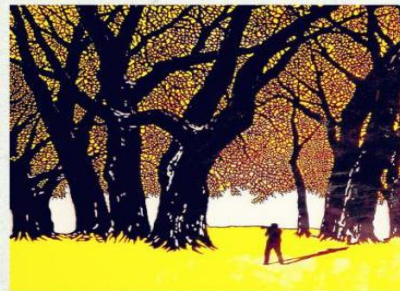


作品名称：百善孝为先

尺寸：85*85cm

表现形式：套色精雕

评述：作品以“孝”字为主要创作载体，结合天下辛劳的父母肖像作品（包括作者的长辈）为创作内容，作品分三层套色而成，底层以精雕书法表现中国的《孝经》图文并茂，将作品的思想性作为突出表现，大力弘扬孝道，弘扬中华美德，传播社会正能量，用形象的语言体现为人父母的不易，告知天下所有人，为人要重孝道，要懂得感恩父母恩。此作为思想性佳作，细节部分的刻画也极其精细。



作品名称：杏林秋韵

尺寸：65*65cm

表现形式：套色精雕

评述：作品以版画和摄影元素表现深秋时节银杏从林中的美景，是作者根据亲身感受创作而成。色彩大胆，构图简洁，大胆运用“雕刀法”采用国画中“密不透风，疏可跑马”的构图方法，加强了整个画面的视觉冲击力，意境悠远。作品分两层宣纸，精雕套色而成。



嘉宾合影



从化六中邱榕基校长发表讲话



区文广局总工程师申国海发表讲话



《文峰塔影》—广州市从化区博物馆永久收藏



李志龙向嘉宾详细讲解每幅作品的创作思路和雕刻手法



接受采访



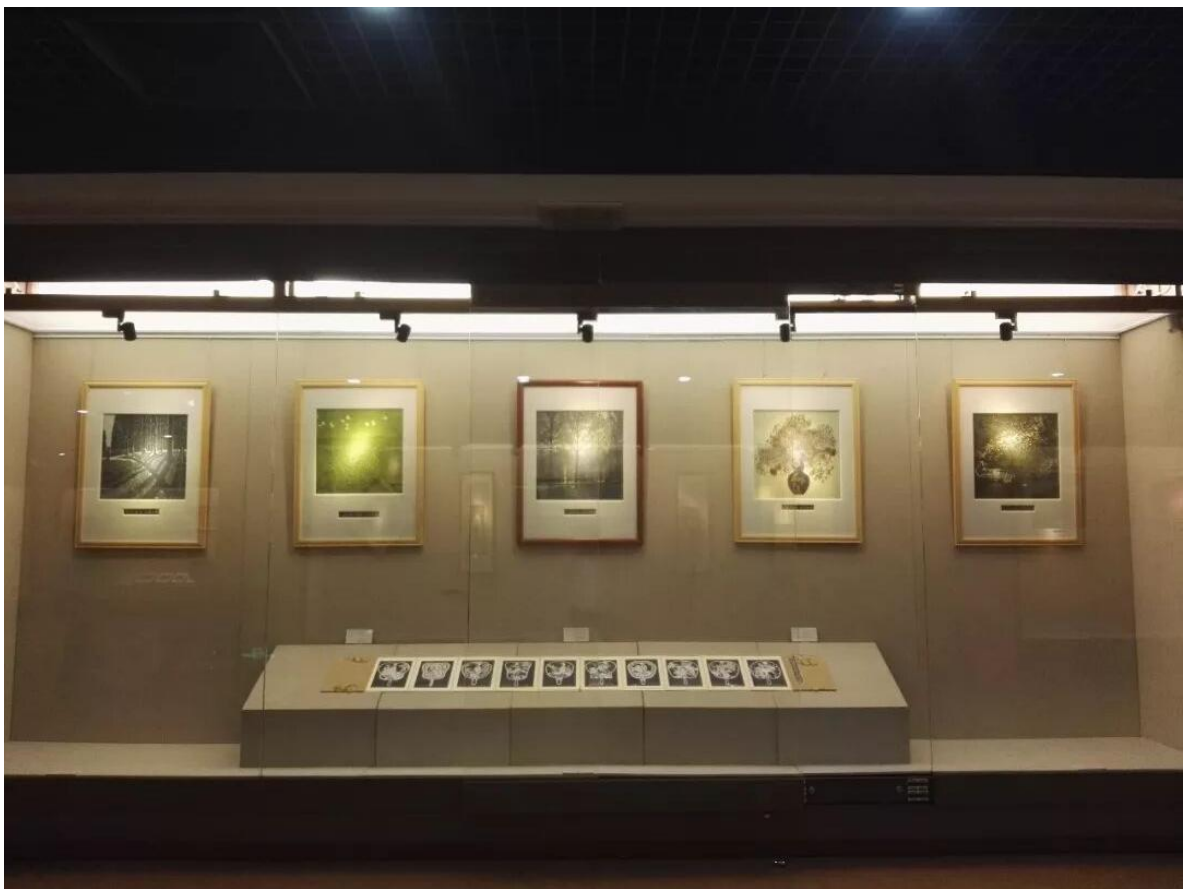
展厅一角—我们的地球



展厅一角—历史的天空



作品欣赏



作品欣赏